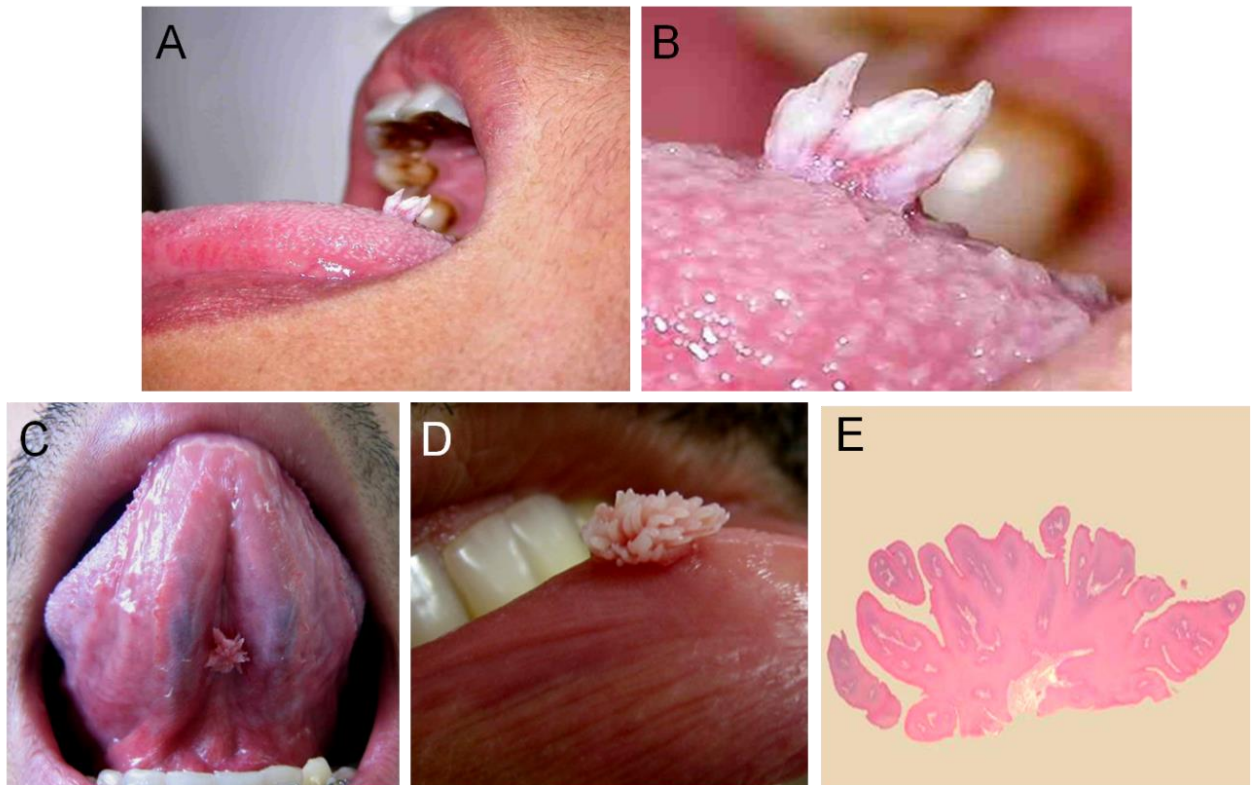


Preparaat on valmistatud suuõõne limaskestal tekkinud papilloomist ehk näsakasvajast, mis ürgneb kattepiteelist ja kuulub healoomuliste epiteelialsete kasvajate rühma. See kasvaja on **morfoloogiliselt valminud ja kliiniliselt healoomuline**.

Nõrgal suurendusel näha kasvaja **näsaline ehk papillaarne ehitus**. Kasvaja sattunud preparaadi lõiku selliselt, et ei ole näha jalga ega pikisuunas strooma vääte. Kõiknäsad on tabatud ristisuunas ja selle tõttu paistab strooma olevat ümarate või ovaalsete aladena keskel. **Kõigi näsade pinda katab normaalsest paksem ehk hüperplastiline mitmekihiline lameepiteel**.

Epiteel selle **basaaelses osas väiksemad ja tumedamalt värvunud basaalkiirakud**, keskkihis rakud küpsevad ning perifeerses ehk **pindmises osas on epiteelirakud sarvestunud ja kaetud küllaltki paksu sarvkihiga**, mis on värvunud eosiiniga erklillaks või roosaks. Sellist muutust nimetatakse **hüperkeratoosiks e. liigsarvestuseks**.

Sarvestunud pinnakihi on paljude lameepiteelirakkude tuumad säilinud ja nähtavad. Seda nimetatakse parakeratoosiks. Parakeratoos on healoomuline reaktiivne muutus, mis kaasneb paljude naha- ja limaskestahaiguste või ärritusega.



(foto pärineb: [link](#))